

Wittner Réka*

BOROSPINCÉK A MÓRI BORVIDÉKEN EGYKOR ÉS MA



WINE CELLARS IN THE MÓR WINE REGION THEN AND TODAY

KIVONAT / HUN

Szaktervezésként a borospincéket építés szemmel vizsgáltam meg összekötve tanulmányaimat a magánéletemmel, mivel az egyetemi éveim alatt két évig Móri Borkirálynőként képviseltem szülővárosomat. A pincelátogatások megerősítették bennem, hogy fontos ezeknek a pincéknek a léte és fennmaradása az utókor számára. Kutatásomban kifejezetten a móri pincékre koncentráltam, de néhány egyéb hazai pincét, pincesor is megvizsgáltam. Rengeteg hasznos információt gyűjtöttem össze a borospincékről, így az összehasonlításon, rendszerezésen kívül egy általános kép is kialakult bennem. A borospincék megőrzése és felújítása több településen is kérdéseket vet fel. A kutatásom során a pincék dokumentálásán kívül arra a fontos kérdésre kerestem a választ, hogy miként lehet hasznosítani egy borospincét manapság, ha eredeti funkciójára, a bor tárolására már nem szeretnék használni.

Kulcsszavak: borvidék, pincesor, borospince, préház, boltozott terek

ABSTRACT / ENG

During my university years, I represented my hometown, Mór, and the Mór wine region as Mór Wine Queen for two years. In my thesis, I therefore examined wine cellars with the eyes of an architect, connecting my studies with my personal life. The visits to the cellars confirmed in me that the existence and survival of these cellars is important. In my research, I specifically focused on the cellars of Mór, but I also examined some other domestic cellars and cellar lines. I collected a lot of useful information about wine cellars, so in addition to comparing and organizing, I also developed a general picture. The preservation and renovation of wine cellars raises questions in several settlements. During my research, beyond documenting the cellars, I searched for the answer to the important question of how a wine cellar can be utilized nowadays, if we no longer want to use it as a wine storage.

Keywords: wine region, cellar line, wine cellar, press house, vaulted spaces

Lektorált tartalom

* építészmérnök BSc, építés MSc hallgató, Széchenyi István Egyetem, Győr, e-mail: wireka0816@gmail.com

1. | BEVEZETÉS

Célom a napjainkban meglévő borospincék jellegzetességeinek ismeretése, hasznosításuk, átalakításuk lehetőségeinek kutatása, és ezek dokumentálása az utókor számára. A Móri borvidék, Magyarország legkisebb borvidéke a huszonkettő közül, de számomra a legfontosabb, mivel itt születtem és itt élek. Ezért a Móri borvidéket bemutatva, konkrét példák által szeretnék betekintést nyújtani a borospincék világába.

A bor mindig is a kultúra és a gasztronómia része volt, amely az ember életében már régóta jelen van. Napjainkban a borok készítése a fejlődő technológiának köszönhetően nagy mennyiségben, rövidebb idő alatt megy végbe, de nem szabad elfelejteni, hogy honnan indult a borkészítés folyamata. A modern világban már sok nagyüzem és borház épült a fejlődő borászatok számára, ahol ma már inkább borászati fémtartályokban készül a bor. Szerencsére a borászok még manapság is sok hagyományos borospincét használnak, amelyeknek fenntartásával foglalkozni kell, mert ezek kincsé tudnak válni, ha vigyázunk rájuk. A téma számomra azért is különösen fontos, mert sajnos nem sok írás maradt fent a borospincékről és építésükről. Ezért fontosnak tartom, hogy a kutatásom egy kis összegzést adjon a témáról.

Móri Borkirálynőként a borospincék témája nemcsak a tanulmányaim miatt lett fontos számomra, hanem személyes kötődésem alakult ki a borospincékhez (1. ábra). Ezzel a címmel büszkén képviselhettem a borvidéket, Mór városát és a környező településeket is. A címnek köszönhetően sokkal szorosabb kapcsolatom alakult ki a helyi és környező borászokkal, borszakértőkkel, akik segítettek a munkámat. Az elmúlt két évben lezajlott számos program több pincészetnél került megrendezésre, így lehetőségem volt megismerni ezeket a pincéket, egyszersmind építészeti szempontból is megfigyelhettem azokat. Fontosnak tartom, hogy az otthonomnak, Mór városának, akár a móri és más érdeklődő embereknek hasznos és részletes információkat adjak a témával kapcsolatban – hiszen ezek az építmények kulturális örökségünk fontos részét képezik.

A téma számomra azért is nagyon fontosá vált, mert sajnos nem sok írás maradt fent a borospincékről és azok építésével kapcsolatban, ezért fontosnak tartom, hogy a kutatásom egy kis összegzést adjon erről a témakörrel. Célom, hogy a móri pincék gyűjteménye a későbbiekben is hasznos legyen az utókor számára és a városomnak.

2. | MAGYARORSZÁG BORVIDÉKEI ÉS BOROSPINCÉI

Hazánk, Magyarország hat borrégióval, összesen pedig huszonkettő borvidékkel rendelkezik (2. ábra). A borvidékeket a borrégiókon belül lehet megtalálni, egy borrégióhoz több borvidék is tartozik. A Felső-Pannon borrégióhoz tartozik a Móri borvidék, ahol a szülővárosom, Mór is található.

A borvidékeknek sajátos, évszázadok alatt kialakult pinceépítési gyakorlata van, mindegyik területen más-más felépítésű pincék találhatóak. Ennek oka, hogy a pinceépítés nagymértékben függ az adott területen található talajtól, amely meghatározza az alkalmazható technológiák körét, ami még ma is fontos tényező.

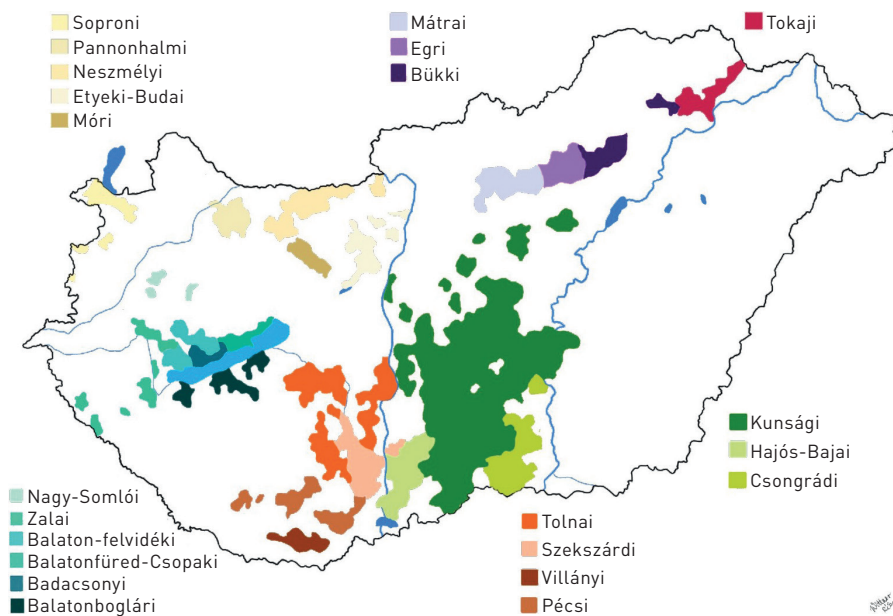
A móri pincék egy sajátos technológiával épültek. Maga a föld volt a zsaluzat, amiből kifaragták az íveket, majd ezekre építették a boltíveket. A boltívek meg-



1. ÁBRA: Wittner Réka Móri Borkirálynőként a Márton pince előtt

építése után az alattuk lévő földet kiteremtették, és ez került a pince tetejére. Az építési mód sajátossága, hogy a borospincéknek nem készült alapozása.

Gulyás Csaba, bányász, pinceépítő mesternek köszönhetően részletes információkat szerezhettem a pincék építéséről. A móri sajátos pinceépítésen kívül, két másik szokásos technológiáról tudunk beszélni. Az első és legfontosabb lépés egy pince építésénél a talajvizsgálat. A talaj tulajdonságainak megállapítása után tudjuk meg, hogy



2. ÁBRA: Magyarország borvidékei [1]

melyik technológiával érdemes elkészíteni a pincét. Az első a bányász technológia. Ha a talaj szilárd, nem omlik be, mert elég erős, mint például a tufa talaj, akkor a pincét bányász technológiával is el lehet készíteni (3. ábra). A másik a nyitott pince technológia, ahol teljesen felnyitják a földet, a pince a napfény alatt készül, és kívülről építik meg. Ezt a technológiát gyengébb talajok esetében alkalmazzák, ahol a talaj nem elég szilárd és nem tartja meg magát, mint például Szekszárd környékén (4. ábra).

3. | A MÓRI BORVIDÉK PINCÉI ÉS PRÉSHÁZAI

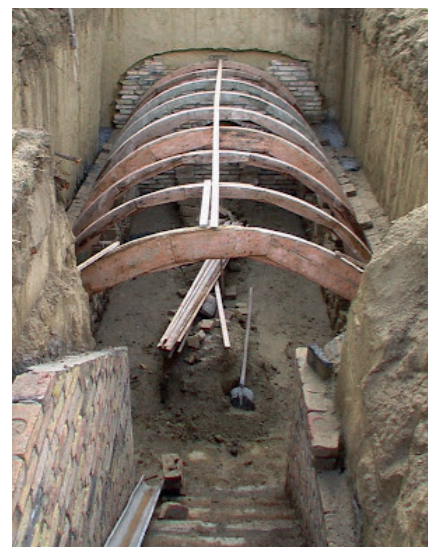
3.1. A MÓRI BORVIDÉK TÖRTÉNETE

Írásos emlékeinkben a Móri borvidék szőlőit először 1230-ban említik meg. A török uralom itt is gondot okozott, hiszen a települések és a szőlőültetvények elpusztítása visszafogta a fejlődést. Ezután a szőlőtermesztés és a borvidék fellendítéséről az idetelepített kapucinus szerzetesek gondoskodtak. Nekik köszönhető, hogy Mór lett az Ezerjő hazája, mivel ezt a szőlőfajtát ők nemesítették ki ezen a területen [4].

A Móri borvidék mai képe a 19. század második felében alakult ki (5. ábra), hiszen akkor nagymértékű szőlőtelepítés és szőlőtermesztés vette kezdetét. Mór



3. ÁBRA: Pinceépítés bányász technológiával [2]



4. ÁBRA: Pinceépítés nyitott technológiával [3]

ekkor még község volt. 1928-ban hivatalosan is önálló borvidék lett a Móri borvidék. Később az 1930-as években újra venni kezdték a móri borokat, exportárúként még külföldre is vitték. Újra fellendült a szőlőtermesztés, és a borosgazdáknak is megérte a borkészítéssel foglalkozni. Ezekben az években Mór települést „a dunántúli Tokajnak” hívták, ami nagyon megtisztelő elnevezés volt, hiszen ez a magas színvonalú és jó minőségű borkészítésre utalt. A II. világháború után a szovjetek foglalták el a vidéket, és megkezdődött a németek kitelepítése. Az 1950-es évektől államosítás vette kezdetét, így a móri

szőlőművelést, borkészítést a Móri Állami Gazdaság biztosította. Ekkor rengeteg pincét és prэшázatot elbontottak. Az emberek elhanyagolták ezeket az épületeket, mivel nem használták őket, fenntartásukkal sem törődtek [5].

3.2. A MÓRI PINCÉK

A 17. és 18. században sváb családok települtek be Móra és a környező településekre, akik a szőlő feldolgozása érdekében egyedi, sajátos prэшázakat építettek a pincék fölé. Ekkor alakult ki a Móri borvidéken is a prэшázpince épülettípus. Először pincéket építettek, majd ezt követően a hozzájuk tartozó prэшázakat. Az alap prэшázak az alattuk lévő pincék hossz tengelyére merőlegesen épültek. A díszes, nagyméretű bejárati ajtókat középre helyezték, mellettük szimmetrikusan egy-egy ablakkal (6. ábra). A pincék és a prэшázak építése folyamatos volt a 18. és 19. században is. Más vidékeken ekkor a pincék és a prэшázak inkább szétszórva helyezkedtek el a szőlőhegyeken, ezzel ellentétben a Móri borvidéken inkább a település szélén és a hegyek lábainál épültek meg. Így alakultak ki Móra a pincesorok és pinceutcák, mint például a Pince utca, a Pincesor utca, az Ezerjő utca és a Hársfa utca.

Ebben az időben a pincék egy-egy településhez kapcsolódva épültek meg, ennek oka a tulajdon-biztonság volt. Móra a prэшázak közül van több is,



5. ÁBRA: Mór a második katonai felmérés térképén (1819-1869) [6]



6. ÁBRA: Spontán Pince a Hársfa utcában



7. ÁBRA: A bank épülete régen és most

amely műemlék jellegű, vagy a műemlékjegyzékben nyilvántartott építmény. Móron műemlékjegyzékben nyilvántartott épületek a Pince utca 10. száma alatt lévő pince, amely 1820 körül épült, illetve a Bajcsy Zsilinszky Endre utca 10. száma alatt lévő borospince, amely a 19. században épült, és fölötte lakóházat alakítottak ki, ma már bankként üzemel (7. ábra).

Ahhoz, hogy jobban megismerjem a móri borospincék és présházak felépítését és történetét személyesen látogattam el 2023 őszén tizenhárom móri pincészethez. Ezek a pincék a már említett utcákban találhatóak: a Hársfa utcában, a Pince utcában és az Ezerjő utcában. A térképen jelölt pincékbe látogattam el és ezeket dokumentáltam írásokkal és fényképekkel.

Borászatok és pincészetek, ahol személyesen jártam és dokumentálást végeztem (8. ábra):

1. Csetvei Pincészet
2. Eisenberger Pince
3. Spontán Pince
4. Frey Pince
5. Galambos Pince
6. Förhécz Családi Pince – Zichy Pince (Csókakő)
7. Bozóky Pincészet
8. Miklós Csabi Pincészet
9. Trádler Pince
10. Varga és Fia Pincészet
11. Márton Pince
12. Geszler Családi Pincészet
13. Brigád Pince

8. ÁBRA: A felmért borospincék és présházak Móron a Hársfa, Pince és Ezerjő utcákban





9. ÁBRA: Présházak a Pincesor utcában



10. ÁBRA: Présház a Pincesor utcában

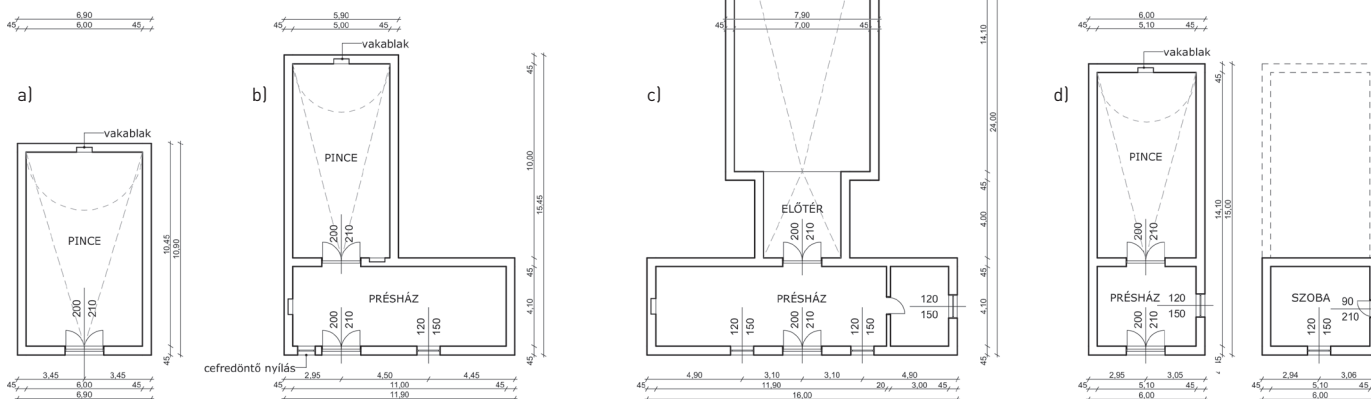
3.3. PINCE ÉS PRÉSHÁZ TÍPUSOK

A bor tárolása mindig fontos kérdés volt. A bortárolás módjának és helyének két alaptípusát különböztetjük meg: a felszín feletti sík falú épületekben (présházpince) történő és a felszín alatti folyosószerűen kiképzett, vajt vagy boltozott építményekben (lyukpince) való bortárolást. Ez a két alaptípus hazánkban más-más területeken terjedt el, a présházpincék inkább a Pannon táj környékén, a lyukpincék pedig inkább az ország keleti részén terjedtek el [7]. A Móri borvidéken jellemzően présházpincéket találunk nagy számban [9. és 10. ábra].

A pincék és présházaknak többféle változata is fellelhető, a térségtől és annak szokásaitól függően. A Móri borvidéken a legjellemzőbb pince és présház alaprajzok a következők [11. ábra] [8]:

11. ÁBRA: A pincék és présházak móri változatai:

- egyszintes, egyosztásos pince;
- egyszintes, kétsztásos: pince és présház;
- egyszintes, háromosztásos: pince, pincésip és présház szobával;
- kétszintes, kétsztásos: pince és présház emeleti szobával



- Az egyszintes, egyosztásos pince rendelkezik a legegyszerűbb alaprajzzal. Ez az elrendezés nem gyakori a Móri borvidéken, de említésre méltó, mivel előfordul a környező településeken. A pince egyszerűsége miatt ezt a fajtát akkor is létre tudták hozni, amikor háborús vagy egyéb más okok miatt egy pince tönkrement vagy beomlott.
- Az egyszintes, kétsztásos elrendezésnél a pincehez kapcsolódva egy présházat is építettek. Ezzel kialakult a présházpince építtípus. Móra leginkább ez a típus figyelhető meg, például a Pince utcában található építtípusoknál. Ennél a fajtánál fontos megemlíteni, hogy a bejárati ajtó mellett egy kisebb nyílás is található, ezt cefredöntő nyílásnak vagy surrantónak hívják. Ennél a kialakításnál is megtalál-

hatók a vakablakok a pincében. A vakablak a falban lévő ablak alakú mélyedés vagy fülke, ahol a borászati segédanyagokat vagy gyertyákat tartották.

- Az egyszintes, háromosztásos elrendezés is gyakori Mór területén. Itt a présházból először egy előtérbe (más néven pincésip) érkezünk, és azon át jutunk el a pincetérbe. Emellett a présházon belül lehet egy kisebb szoba is.
- A kétszintes, kétsztásos elrendezés ritkább. Móra ez a típus azután alakult ki, amikor a régi pincéket és présházakat sajnálatos módon elbontották. Ezek a későbbi években épültek, a kialakításuk gyorsabb és egyszerűbb kivitelezéssel készült. Jellemzőjük, hogy a szoba helyiség a présház felett az emeleten helyezkedik el.

3.4. SZERKEZETI JELLEGZETESSÉGEK

„A pincék falazott, ívelt boltozatú helyiségek, alapvető funkciójuk a különböző szükségletek kielégítése...” [9]

A pincék falai, boltozatai szerkezeti kialakításuktól függően lehetnek egy- vagy többrétegűek. Fontos volt, hogy a falak, boltozatok jó állapotban legyenek, ezért a szerkezetek gyengesége vagy egyéb hibák jelentkezése esetén folyamatosan javították őket. A móri pincéknél általában megfigyelhető, hogy a korábban épült pincerészek, amelyek az előtérhez vagy a pincésíphoz kapcsolódnak, kőből készültek, a hozzáépített „fiatalabb” pincerészek pedig már téglából (12. ábra). A pincék boltíves kialakításával jobb tartószerkezeteket tudtak létrehozni, de a boltíves kialakítás nagyobb szakértelmet igényelt, ami az építési gyakorlat fejlődését eredményezte. A boltívek természetéből, ék alakúra faragott kövekből vagy téglából készültek (13. és 14. ábra). A préházakban a legtöbb helyen a hagyományos fagerendás födém látható, pontosabban pórfödém (15. ábra). A legtöbb tulajdonos lebontotta a régi födémeket, ha nagyon veszélyes állapotban volt, de a legtöbb helyen az volt a cél, hogy a régihez hasonló legyen az új födém is.

A móri pincéket járva, az utcákban felfedeztem, hogy nagyon értékes a



12. ÁBRA: Tégla és kő falazat csatlakozása

préházak ajtaja, amiken keresztül az ember belép a préházakba, hiszen csak azokon át tudja a pincéket megközelíteni. Véleményem szerint egy épületen az ajtó nagyon sokat elárul a tulajdonosok gondosságáról, hiszen itt szerzi a látogató az első benyomást, mielőtt bemegy egy épületbe. Éppen ezért a préházaknak különleges ajtókat készítettek, fontosnak tartották, hogy megadják a módját. A címlapon látható fotók a Hársfa utcában, Pince utcában és Pincesor utcában található préház ajtókról készültek. A képek alapján látható, hogy mindegyik préháznak más-más színű, mintájú és stílusú ajtaja van, amelyek a mai napig különlegesek.



15. ÁBRA: A Márton Pince préházának új födéme

3.5. A PINCE SZELLŐZTETÉSE

A pincék megfelelő szellőztetésére a 14. századtól figyeltek oda jobban, ekkor kezdtek el réseket vagy szellőzőaknákat kialakítani a falakon, boltozatokon. Ezek természetes szellőzést biztosítottak a pincéknek, amelyek optimális pinceklímát eredményeztek [5]. A pincék szellőztetése nagyon fontos és gyakori kérdés. A borospincéknél a penészesedés az egyik legfontosabb dolog, amire figyelni kell, hiszen nem mindegy milyen penész alakul ki a pincében. A penészesedés a páratartalom szabályozásával előzhető meg, ami csak jó szellőztetéssel lehetséges. A



13. ÁBRA: A Bozóky Pincészet egyik pincéje, vegyesfalazatú dongaboltozat



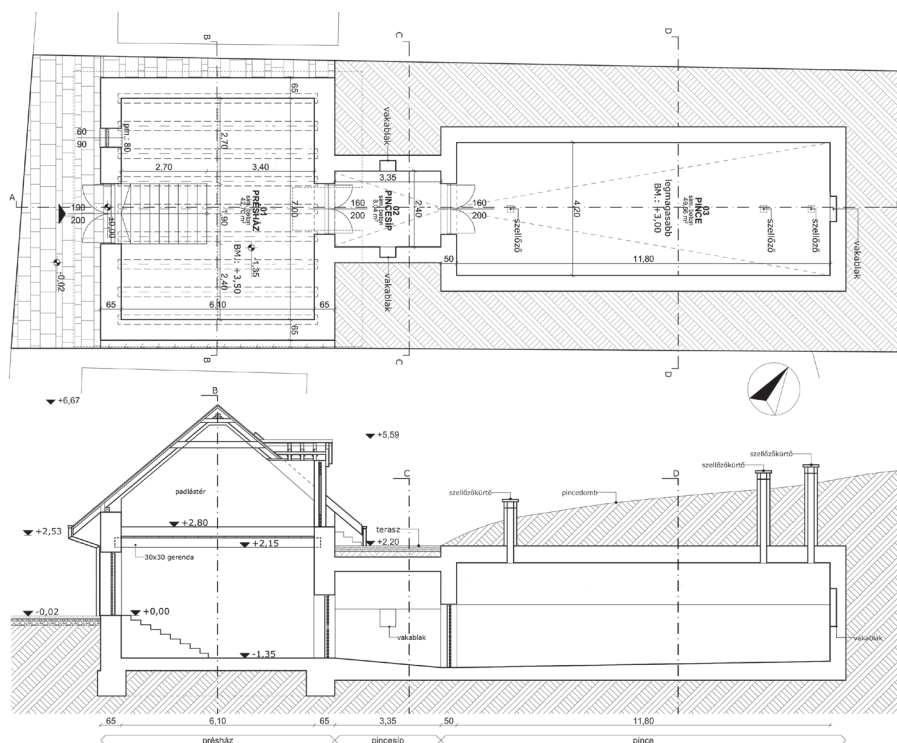
14. ÁBRA: Zichy Pince, Csókakő, csehsüveg boltozatos tér

borospincék szellőztetése általában természetes úton működik szellőzőnyílások segítségével, de lehetséges mesterséges szellőzőrendszer kialakítása is. Hagyományosan a borospincékben a levegő az ajtón áramlik be a pincébe, majd a pince végében kialakított szellőzőkürtökön keresztül áramlik ki. A megfelelő huzathatás elérése fontos szempont. A szellőzőkön kívül a pinceajtókra is figyelni kell. Megfelelő ajtót kell választani, igény esetén szellőzrácscsal [10]. A móri pincéknek mind kiépített, természetes szellőzőkürtőjük van, amelyek a mai napig funkcionálnak. A pince méretétől függően határozta meg, hogy hány darab szellőzőre van szükség, ezek lehetnek felső és oldalsó szellőzők is. A felszín felett látható szellőzőkürtők, kéményekhez hasonlítanak.

4. | MIRE LEHET HASZNÁLNI MA EGY BOROSPINCÉT?

Manapság a borospincéket sokan átalakítják vagy átépítik, ha nem borászattal, szőlészettel foglalkoznak. Egy pincét eredeti állapotában is lehet más funkcióban használni, de a pince átalakításával, felújításával vagy akár bővítésével, még több lehetőség kínálkozik. Mórton, a Pincesor utcában egy tipikus móri prэшázát és borospincét mértem és rajzoltam fel (16. ábra), amelyből esettanulmány jelleggel különböző funkciójú épületeket terveztem, hogy a pincék sokféle hasznosítási lehetőségét bemutassam.

A borospincék alternatív felhasználási lehetőségei tekintetében kutatást



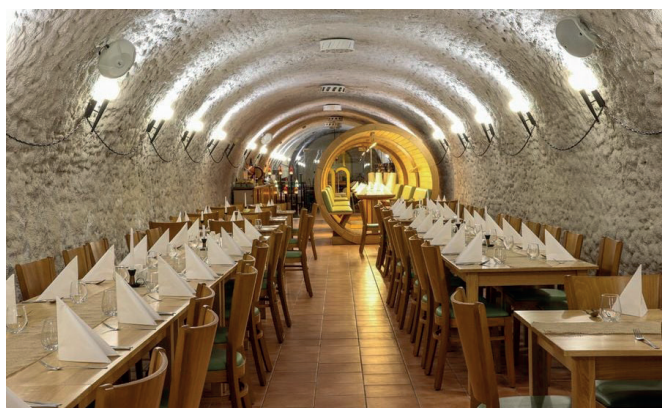
16. ÁBRA: Az esettanulmány jelleggel felmért pince alaprajza és hosszszelvénye



17. ÁBRA: A Kecskéház és Sajtműhely sajtpincéje, Mány [11]



18. ÁBRA: Gombatermesztés pincében, Budaörs [12]



19. ÁBRA: A móri Bormúzeum étterme, Mór [13]



20. ÁBRA: A Casa Christa fürdőszobája, Balatonszőlős [14]

végeztem, hogy olyan előképeket találjak, melyek bizonyítják, hogy a javasolt hasznosítási megoldások kivitelezhetőek (17, 18, 19. és 20. ábra). Az előképek konkrét magyarországi példák, melyekre támaszkodva több koncepciót is készítettem. Először egy sajtpince és egy gombatermesztő pince koncepcióját dolgoztam ki, hiszen ezek a termesztés és a tárolás szempontjából hasonlóak egy borospincéhez. Ennél a két opciónál könnyebb volt a tervezés, hiszen a pincét szinte teljesen, a meglévő állapotában lehet használni a sajtok érleléséhez vagy a gombatermesztéshez. De fontos volt számomra egy kisebb apartman és egy fogadó-borozó tervezése is, amelyek az emberek és a turisták bevonásában segítenek, ezek a funkciók a mai világban könnyebben szóba jönnek, ha esetleg valaki nem borkészítésre szeretné használni az épületet, de nem szeretné, hogy kárba vesszen. Ennél a két koncepciónál az új igények és elvárások következtében kisebb hozzáépítés is szükségessé vált, ezért a tetőtérrel is kihasználtam, hogy az átalakításnak köszönhetően a funkciók megfelelően tudjanak működni. A javasolt új funkciókkal nem csak az előképekben, hanem saját szülővárosomban, Mórban is találkoztam, ezért bízom az életképességükben.

4.1. SAJTPINCE

Sajtpinceként történő hasznosítás esetén hozzáépítés nem szükséges, ezért kizárólag belső átalakítást terveztem. Az egyik legfontosabb teendő a pince megfelelő lezárása volt a sajtok számára. A présházon belül szociális helyiség kialakítására volt szükség a megfelelő munkakörülmények biztosításához. A pince természetes szellőzőinek használata ennél a pincénél is előnyös lehet (21a. ábra).

4.2. GOMBATERMESZTŐ PINCE

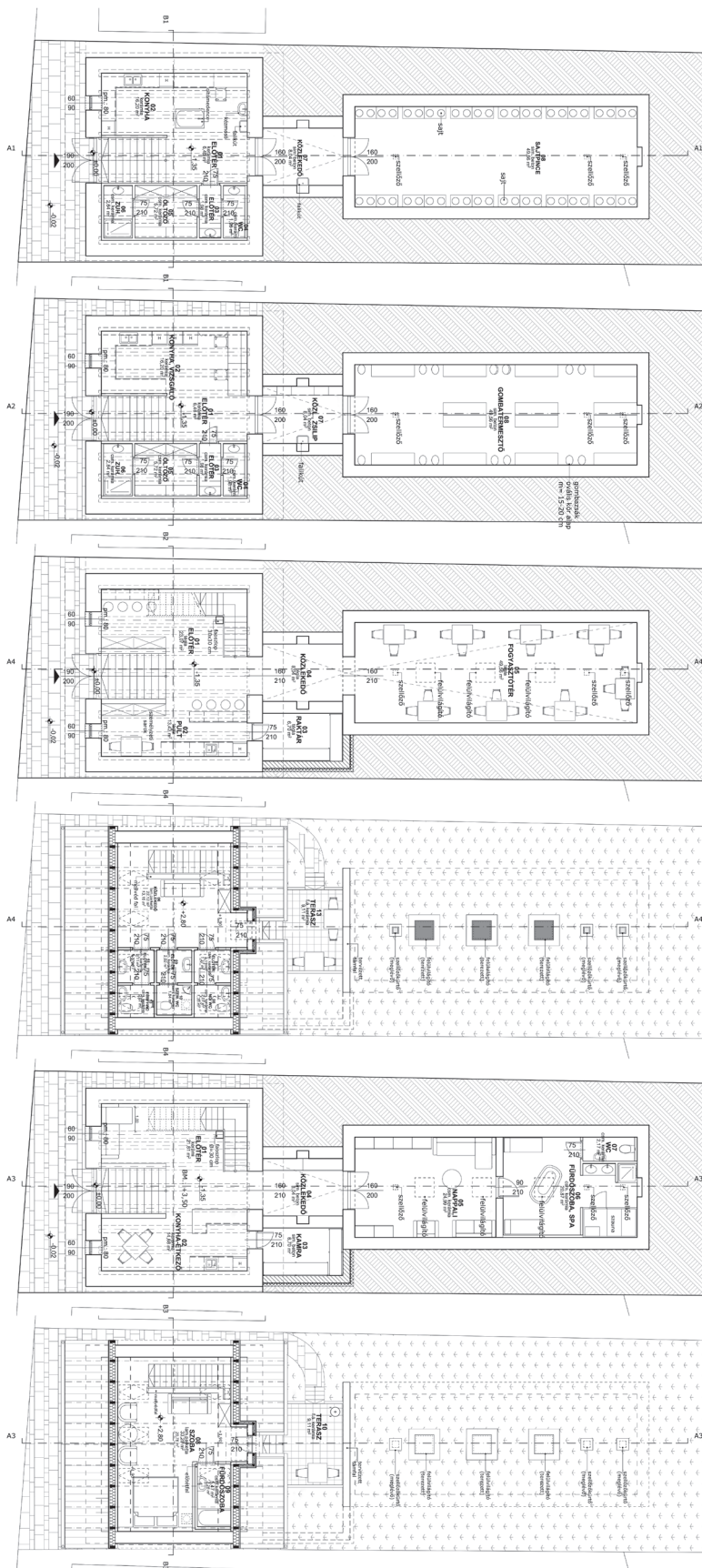
Ez a koncepció nagyon hasonló a sajtpincéhez, de más szempontokat kell figyelembe venni a gombatermesztés során. Mivel a gombánál folyamatos elemzésre van szükség, ezért terveztem egy vizsgáló teret a présházon belül. Fontos szempont a higiénia, hogy semmilyen fertőzés ne kerüljön

a) Sajtpince alaprajza

b) Gombatermesztő pince alaprajza

c) Fogadó pincészinti és tetőtéri alaprajza

d) Apartman pincészinti és tetőtéri alaprajza



21. ÁBRA: Alternatív hasznosítási javaslatok a móri Pincesor utca egyik jellegzetes pincéjére

be a pincébe vagy ki a pincéből. Ennél a koncepciónál is szükséges egy szociális blokk kialakítása a higiénikus munkavégzés támogatására (21b. ábra).

4.3. FOGADÓ, BOROZÓ

Ez a funkció már összetettebb, a meglévő építmény bővítését is igényli. A fogyasztóteret az egykori borospincében alakítottam ki, a pince és a présház közötti pincésíp részénél a kétszárnyú ajtók szárnyainak eltávolításával a présházhoz kapcsolva. A présházban belül a meglévő szinten a megérkezés és a kiszolgálás tereit terveztem meg. Itt egy kisebb bővítés is szükségessé vált, hiszen a megfelelő kiszolgáláshoz egy raktár is kell, ami a pincésíp mellé építhető utólag, a présház felé megnyitva. A fogadóhoz szükséges vizes helyiségeket a tetőtérben alakítottam ki. A présházból egy kétkarú lépcsőn keresztül jutunk fel az emeletre, ahol a vizesblokkok mellett egy kisebb személyzeti helyiség, szociális blokk is helyet kapott. A tetőtérből ki tudunk menni egy teraszra, ami jó időben szintén fogyasztótérként működhet (21c. ábra).

4.4. SZÁLLÁS

A szállás kialakítása során fontos szempont volt a megfelelő helyiségek kialakítása 2-4 fő kényelmes elszállásolására, apartman jelleggel. A présházban helyeztem el a konyhát és az étkezőt. Ide kapcsolódik egy kisebb hozzáépítéssel a kamra vagy háztartási helyiség is, ami a szálláshely üzemel-

tetési feladatai miatt mindenképpen szükséges. A pincésípon keresztül a pince terébe érkezünk, amit fallal kettéválasztottam, így alakult ki egy nagyobb légterű nappali és a fürdőszoba. A tágas fürdőszoba célja a kényelem és a kényeztető pihenés biztosítása egy különleges környezetben, ezért egy szauna is megtalálható benne. A tetőtérben a hálósoba funkciót alakítottam ki: egy tágas szobát és egy kisebb fürdőt terveztem ide. A tetőtérből közelíthető meg a terasz, mely a szállás funkció elengedhetetlen része, hiszen elragadó kilátás nyílik a pincedombra. Ennél a koncepciónál így szintén két oldalról megközelíthető a tetőtér, a belső és a külső lépcsővel egyaránt (21d. ábra).

5. | KONKLUZÍÓ

Kutatómunkám során számos ismeretre tettem szert, az irodalomkutatáson túl megannyi személyes interjú, beszélgetés, üzenetváltás, illetve telefonhívás segítette a munkámat. Mindezek által rengeteg új és hasznos információhoz jutottam a borospincékkel, présházakkal kapcsolatban. Az új kapcsolatok kiépítésével minden problémát meg tudtam oldani és önzetlen emberekkel beszélgethettem a témával kapcsolatban. A szülővárosom pincéinek látogatása nagyon jó élményeket és szaktudást adott számomra. A kutatáson és a móri pincék gyűjteményén kívül a pincék hasznosítási lehetőségeit szerettem volna bemutatni. Ezeknek a koncepcióknak a megtervezéséhez előkép kutatást végeztem, melyek bi-

zonyítják, hogy a javasolt funkcióknak a kialakítása lehetséges egy borospincében. Az alternatívák tervezése folytatható, tovább gondolható, sőt további használati módok is lehetségesek a hasonló présházpincék életben tartásához, ha valaki nem borász vagy nem szeretne borászattal foglalkozni. Úgy gondolom, hogy a téma még további kutatást igényel, hiszen a meglévő pincék dokumentálása fontos feladat, hogy az utókor számára fennmaradjanak.

IRODALOMJEGYZÉK

- [1] []: Magyarország borrhéiainak listája, Wikipédia, https://hu.wikipedia.org/wiki/Magyarorsz%C3%A1g_borrh%C3%A9iainak_list%C3%A1ja
- [2] Gulyás Csaba bányász, pinceépítő mester fényképe
- [3] Kezdőszöve: Épül a pince II. 2007.08.09. <https://kezdoszovez.blogspot.com>
- [4] Ambrus Lajos, Csoma Zsigmond: A magyar bor útja. B. K. L. Kiadó, 2003, 148-149.
- [5] Dr. Erdős Ferenc: Mór története. Mór, 2002, 171-175.
- [6] Arcanum Térképek: Második Katonai Felmérés (1819-1869), <https://maps.arcanum.com>
- [7] []: Pince és présház típusok. Ezer Év Parkja, Mórahalom, <https://ezerevparkja.hu/pince-es-pres-haz-tipusok-2/>
- [8] Dr. Kiss Árpád: Az ezerjő hazájában – A móri történelmi borvidék monográfiája, 1990
- [9] Michael Balík, Jiri Stary: Pincék felújítása és utólagos vízszigetelése. Mestermunka. Cser Könyvkiadó, 2008, 6-7, 9-13.
- [10] Balogh Sándor: Pince szellőztetés javasolt kialakítása. FIKESZ, <https://fikesz.com/pince-szelloztetes-javasolt-kialakitasa>
- [11] Nagy Zsuzsanna fényképe
- [12] Budaörsi Gazdakör: Kocsis Zoltán gombapincészetében jártunk, 2021.11.05, <https://2040gazdakor.hu/2021/11/05/kocsis-zoltan-gombapinceszetebe-jartunk/>
- [13] Paulus Bormúzeum Étterem fényképe, <https://www.facebook.com/photo/?fbid=1472377976498539>
- [14] Casa Christa Agriturismo fényképe, <https://www.casachrista.hu/hazak>