

Sándor Szabolcs József¹, Dr. Veöreös András²

LÉPCSŐK, LÉPCSŐHÁZAK JELENTŐSÉGE AZ ÉPÍTÉSZETBEN

SIGNIFICANCE OF STAIRS AND STAIRCASES IN ARCHITECTURE

KIVONAT / HUN

A lépcsőházak a több szintes történeti épületekben sokszor a leglátványosabb, legnagyobbterű terek közé tartoztak. Ezzel szemben napjaink építészetében az épületek szintjei közötti különbséget áthidaló terek méltatlanul kevés figyelmet kapnak a tervezés során, ennek következtében gyakran nehezen használható, alulvilágított terekként alakítják ki őket. A jelenség legfőbb oka az építési vállalkozók profitmaximumra való törekvésében keresendő, hiszen a lépcsőház alapterülete kiesik a hasznos, értékesíthető alapterületből. Tanulmányunk több, különböző korszakból származó győri épület elemzésével igyekszik bemutatni a lépcsőházakat, mint építészeti tereket. A lépcsőházak építészeti elemeinek vizsgálatával megpróbáljuk felhívni a figyelmet ezen terek építészeti jelentőségére, az épületek térstruktúrájában betöltött fontos szerepére.

Kulcsszavak: lépcső, lépcsőház, építészeti tér, szintkülönbség, korlát

ABSTRACT / ENG

Stairwells were often among the most spectacular and generous spaces in multi-storey historic buildings. By contrast, in today's architecture, spaces that bridge the gap between building levels receive undeservedly little attention in design, often resulting in under-lit spaces that are difficult to use. The main reason for this phenomenon is the tendency of building contractors to maximise profits by eliminating the floor area of the staircase from the useful, negotiable floor area. This study analyses several buildings in Győr from different periods in order to present staircases as architectural spaces. By examining the architectural elements of the staircases, we try to draw attention to the architectural significance of these spaces and their important role in the spatial structure of buildings.

Keywords: stairs, staircase, architectural space, level difference, handrail

¹ építésmérnök BSc szakos hallgató, Széchenyi István Egyetem, Győr, e-mail: sandorszabolcs2@gmail.com

² tanszékvezető, egyetemi docens, Széchenyi István Egyetem, Építészettörténeti és Városépítési Tanszék, e-mail: andras.veoreos@gmail.com

1. | BEVEZETÉS

A mai kor építészetében egyre kevésbé fordítanak a tervezők megfelelő hangsúlyt a lépcsőkre és lépcsőházakra. A legtöbb esetben a lépcsőház helyzete és kialakítása szinte az épület utolsó megtervezett részként marad meg az épület alaprajzi kialakítása során, ennél fogva pedig a legrosszabb helyzetekbe kerülnek ezek a fontos épületrészek. Ezért gyakran szűkös, kényelmetlen közlekedés alakul ki, sokszor nem megfelelő megvilágítással, esetleg a természetes megvilágítás teljes hiányával, egy sötét, kellemetlen, taszító helyiségben. A nem megfelelő elhelyezés nem csupán funkcionális szempontból jelent problémát, hanem szerkezeti oldalról is, hiszen a tömör épületmagként kialakítható lépcsőház épületmerezvítő szerepe ilyen módon nem tud érvényesülni.

Miért is lehet ennyire érdekes egy lépcső, mi többet tud nyújtani a funkcióján túlmenően? Mitől lesz egy lépcsőház izgalmas építészeti tér? Erre, és további hasonló kérdésekre keresve a választ vesszük szemügyre ennek a tág témának egy szűk részét.

Beszélhetünk a lépcsővel kapcsolatosan akár csupán néhány lépcsőfokról bizonyos építmények megemelésénél, vagy egy lejtős terepen elhelyezkedő település utcáján lévő olaszlépcsőről, esetleg az épület bejárata előtt elhelyezkedő előlépcsőkről, de az épületek belsejében elhelyezkedő lépcsőknek is meglehetősen sok típusa létezik. Ebben a tanulmányban nagy vonalakban a társas lakóházak, és a középületek belső lépcsőit fogjuk megvizsgálni. Azért ezekre az épülettípusokra esett a választás, mivel ezeknél érzékelhető és figyelhető meg leginkább a különbség a történelmi épületek tágas, elegáns lépcsőházai és napjaink szűkös terei között. A történelmi középületek lépcsőtereit a leglátványosabb építészeti terek közé sorolhatók.

Mivel a cikk fő célja, hogy megértsük milyen fontos szerepe van a lépcsőháznak és azon belül is a lépcsőnek, az elemzésre kiválasztott helyszínek pozitív építészeti jellegzetességeit igyekszünk kidomborítani, az egyes lépcsők épületszerkezeti megoldásaira, illetve az álláspontunk szerint kevésbé szerencsés építészeti megoldásokra kevesebb hangsúlyt fektetünk.

2. | KUTATÁS CÉLJA

A klasszikus európai, történelmi épületekben számos, az egyetemes építészettörténet szempontjából meghatározó lépcsőházat ismerünk. A témát leszűkítve a következő fejezetben néhány hazai, szűkebben győri épületet fogunk szemügyre venni, ezek kapcsán vizsgáljuk, hogy milyen sajátos vonásokkal rendelkeznek. Látni fogjuk, hogy ezek a példák is fontos építészeti terek, ahol jelentős térélménnyel gazdagodhatunk.

A felmérést több különbözőbb középületben, illetve néhány társasházban végeztük el. Minden épületben a legalacsonyabb szinttől, a legelső lépcsőfoktól egészen az épület tetejéig, az utolsó érkező lépcsőfokig haladtunk a részletes felméréssel, skiccek, ábrák készítésével egyidejűleg. Ezt követően több fényképet is készítettünk a rajzok kiegészítéséhez, ellenőrzéséhez. A rajzok és fényképek alapján számítógépen rajzoltam fel a teljes lépcsőházakat, alaprajzi nézetekkel, valamint legalább egy a lépcsőkarokkal párhuzamosan felvett metszettel.

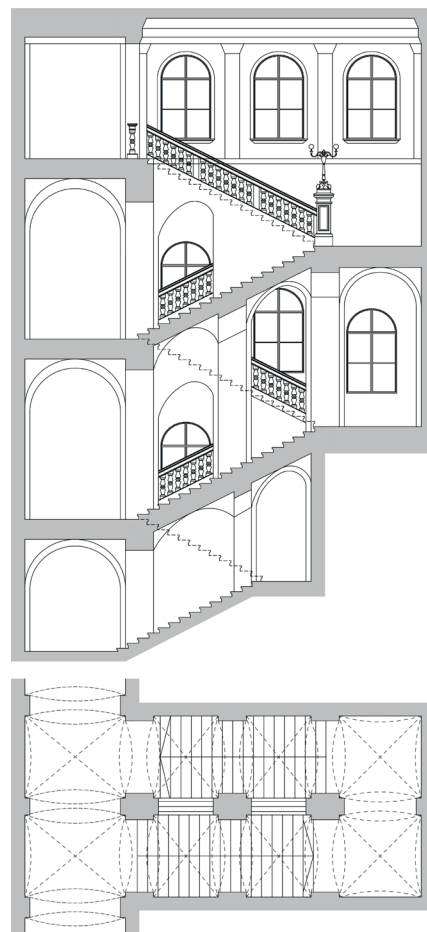
3. | NÉHÁNY GYŐRI LÉPCSŐ ÁTTEKINTÉSE

3.1. CZUCZOR GERGELY BENCÉS GIMNÁZIUM

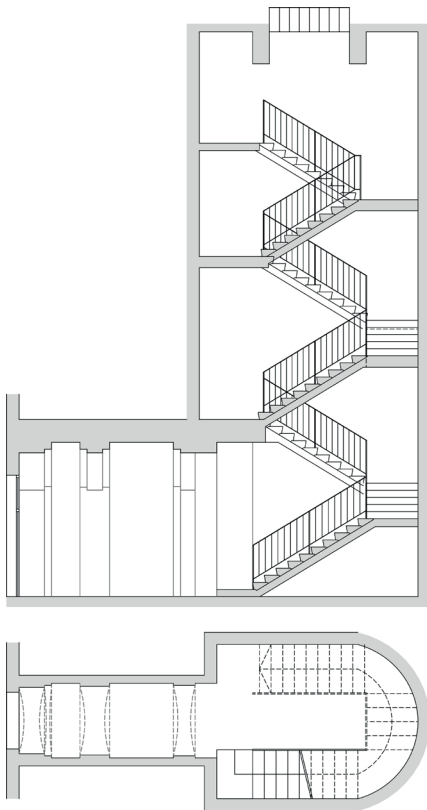
Az épület 1702-ben nyílt meg, majd 1886-1889 között épült újjá [1].

A lépcsőház, a lépcsők mindkét oldalukat megmutatják. Az alagsorban a történelmi, felújítatlan, nyers lépcsőfokok, vakolatlan falak és boltozatok, míg a feljebb lévő szinteken már szépen vakolt, felújított és burkolt felületek láthatók. Ezt a két állapotot a földszinten el is választja egy ajtó, üvegezett keretbe foglalva. A felszínek (a legfelsők kivételével) élkereszt-boltozattal fedettek. A lépcsőházi rész a két oldalsó falon lévő nagy ablakokon keresztül kap bevilágítást (1. ábra). Érezhető, hogy az épület a bencés templom és rendház része, a szintkülönbségeket tágas, rangos térben küzdhetjük le. Felérve a lépcsőház tetejére az előbb említetthez képest egy kicsivel másabb térélmény fogad ben-

nünket. Még nagyobb egybenített tér, síkfödém lefedéssel, többrészes párkánnyattal, az érezhetően szebb keretű ablakokat pilaszterek fogják közre olyan távolságokra elhelyezve, ahol a korábbi szinteken a boltozatok az oszlopokra támaszkodtak. Ezek teteje korintoshi oszlopfejjel végződik. Leghangsúlyosabb elemként a lépcsőfordulóban lévő oszlopra elhelyezett lépemen megmunkált mives bronz lámpatestet is meg kell említeni, mely, mint egy szobor a terem közepén úgy ékeskedik a legfelső pihenő szinten. A jól karbantartott lépcsőházban azonban felmerül néhány probléma is. Legyen szó például az alsóbb szinteken lévő lambériáról, ami végigfut a falon és pillérekon, mely még ha szükséges is, nem lett valami szépen megoldva. A felsőbb szinteken ez már szerencsére eltűnt, helyette a lépcsőfordulónál lévő pillérek alumínium élvédőket kaptak, melyek bár szépen csillognak, nem odaillo elemek.



1. ÁBRA: A Czuczor Gergely Gimnázium lépcsőháza, általános szintű alaprajz és hosszmetasz



2. ÁBRA: Az Aranyhajó Patika épületének lépcsőháza, földszinti alaprajz és hosszszelvény

3.2. ARANYHAJÓ PATIKA ÉPÜLETE

A lépcsőházba való megérkezés egy nagyobb boltíves ajtón keresztül történik, tágas dongaboltozatú folyosón keresztül érünk magához a lépcsőház. Eredetileg acél csigalépcső helyezkedhetett el az épületben, ebből adódik a lépcsőház hátsó falának íves kialakítása. Az acéllépcsőt eltávolították, és a helyére egy rosszul kivitelezett vasbeton lemezre ültetett kőlépcső került. A közepén lévő orsótér szabadon végigfut az épületen, legfelül egy „üvegsátor” bevilágítóval lezárva, mely nappal kellő világosságot tud biztosítani a lépcsőháznak. A felülvilágító építészeti szempontból egyébként nem különösebben kiemelkedő fénypontja a térnek (a szó szoros értelmében is) (2. ábra).

3.3. KLASTROM HOTEL

Az épületszárnyakat 1717-ben kezdték el építeni, majd 1732-ben fejezték be. Ezalatt az idő alatt készült el a karmelita templom is [2]. Az épület-



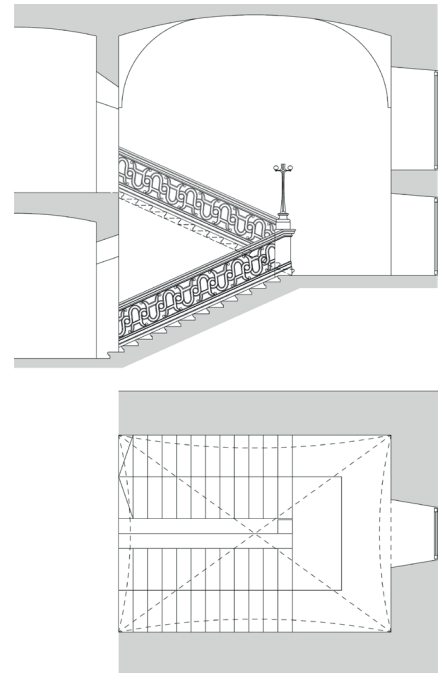
3. ÁBRA: A Klostrom Hotel lépcsője

ben egy a kolostoroknál megszokott elrendezésű helyet kapott a lépcső, a helyiségek közé fogva, mely az épület egyik oldalában elhelyezkedő hosszanti folyosóról közelíthető meg. Az épülettípusra jellemző módon a földszint nagy belmagasságának köszönhetően a lépcső jelentős szintkülönbséget hidal át. Anyagát tekintve egy szépen megmunkált falépcsőről beszélhetünk, két fapallóra ültetve, beillesztve a fehérre meszelt falak közé. A lépcső vörös szőnyeggel végig futtatva ad esztétikus megjelenést, mely a csúszásgátlást is megoldja egyúttal (3. ábra).

3.4. APÁTÚR-HÁZ

Az 1617. évi telekkönyv szerint az épület telkén kilenc ház állt eredetileg. 1741-1742-ben került sor a telken lévő házak egybe-, illetve újjáépítésére [3].

Az épület lépcsőházi része egy kis, mégis tágas építészeti tér. Érzékelve a falak vastagságait, és a korlát, illetve lépcső anyagát egy erős, de biztonságot nyújtó térben járunk. A teljes teret élkeresztboltozattal fedték le. A lépcsőkar egy tört-, kétkarú szerkezet, mely kőből faragott lépcsőfokokból áll, feltételezhetően ék alakú keresztmetszettel kialakítva. A korlát szintén tömör, kőből faragott elemekből áll össze, melyen egymásba fonódó motívum fűződik végig (4. ábra). A két kar között egy kényelmesen kialakított nagy pihenő rész



4. ÁBRA: Az Apátúr-ház lépcsőjének alaprajza és hosszszelvénye

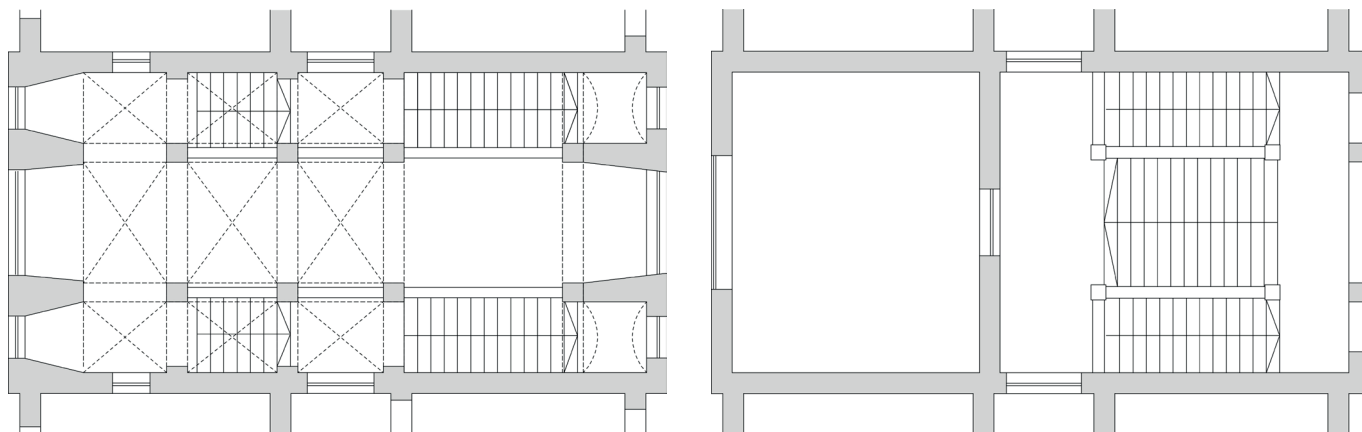
van, közepén egymás felett elhelyezve két ablakkal, melyek napközben megfelelő világosságot biztosítanak.

3.5. AZ EGYKORI SZENTHÁROMSÁG KÖZKORHÁZ IGAZGATÁSI ÉPÜLETE

A közkorház intézmény igazgatási épülete 1895-ben épült meg [4].

A lépcsőházi rész az épület közepén helyezkedik el. A közepén elhelyezkedő tengelyben át lehet haladni, az utcáról a kórház területére. A kapukkal zárt átjáró mellől indul két oldalról a két részből álló, egyeneskarú lépcső, melyről a pihenőn fordulunk vissza a közepén felérő szélesebb lépcsőkaron (5. ábra).

A kőlépcső az épület emeletén lévő díszes kápolnába vezet fel. Ennél a pontnál ki is térhetünk a lépcső szintkülönbség áthidalásán túlnyúló funkciójára, ugyanis nem csak egy szinttel feljebb visz minket, hanem egy kiemelt fontosságú helyiség felé vezet. A kápolna egy kétszint magas belső tér, egy szépen megmunkált fadongóval fedve. Kintről az egyemelet magas épületről nem látható, hogy belseje ily magas szentélyt rejteget. Az itt lévő ablakon Kratzmann nagy üvegfestménye volt látható, melyen a teljes Szentháromság képe díszelgett.

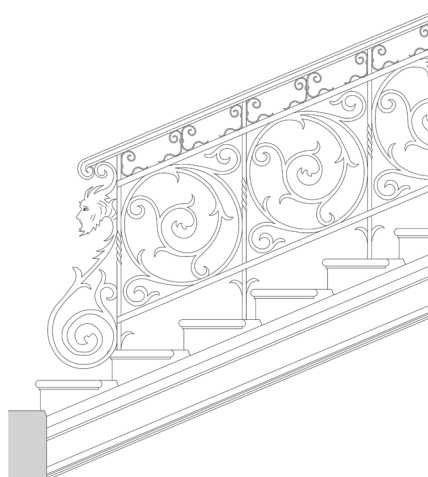


5. ÁBRA: A közkórház lépcsőegyüttesének földszinti és emeleti alaprajzai

3.6. JEDLIK ÁNYOS GÉPIPARI ÉS INFORMATIKAI TECHNIKUM

Az iskola építésének munkálatai még 1901 nyarán kezdődtek, 1902 őszén pedig már át is adták az épületet [5].

A lépcső egy egyenes, kétkarú lépcső. A lépcsőfokok ék keresztmetszetűek, támhornyos csatlakozással, melyek az orsótér oldalán mívés keresztmetszetű gerendákra ülnek, a külső oldalon pedig a falba befogottak. A lépcsőház három szintet hidal át, a földszinhez képest egy fél emelettel lejjebből indulva. A különböző szinteket a legfelső kivételével élkeresztboltozattal fedték, míg a lépcsőház felül egy sík térlefedést kapott a falak mentén párkánnyal díszítve. A pihenő szinteken hatalmas félköríves lezárással kialakított nyílászárók helyezkednek el a lépcsőkkel szemben, kellő bevilágítást biztosítva. A lépcsőfordulókban az orsótér mindkét végén a boltozatokat korinthiszi oszlopok támasztják alá.



6. ÁBRA: A Jedlik középiskola lépcsőkoriátja

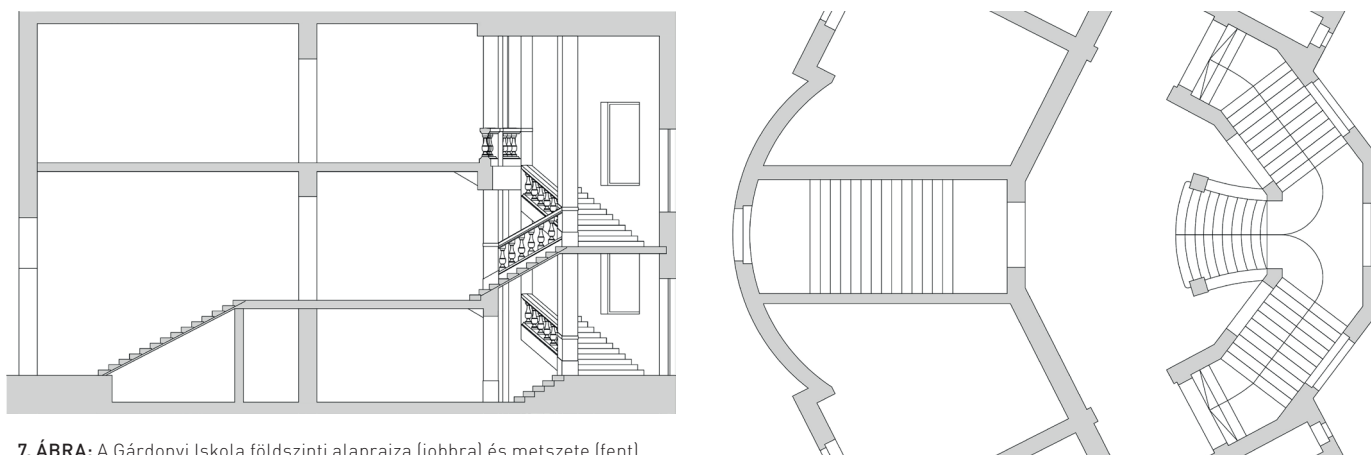
Ahogy az épületben is úgy a lépcsőházban is végig kísér bennünket egy különleges vállmagasságig érő jadezöld színű csempeburkolat, mely különlegesebbé teszi a térélményt. Szintén kísér bennünket egészen az emeletre a korlát, mely egy szépen megmunkált,

mívés kovácsoltvas korlát, csigaformában tekeredő növénymotívumokkal. Az induló lépcsőfokoknál egy érdekes, szarvval rendelkező fej rajzolódik ki a kezdő oszlopdíszben. A rajta elhelyezkedő fogódzók a karok végén csigásan lekonyulnak [6. ábra].

3.7. GÁRDONYI GÉZA ÁLTALÁNOS ISKOLA

Az iskolát 1921-ben alapították, a Gárdonyi Géza nevet azonban 1924-ben kapta az intézmény [6].

Az épületbe érkezéskor egy neobarokk díszítésű főbejárati kapun keresztül már egy lépcsőkkel ellátott szélfogóba lépünk be, mely a bejárati ajtó feletti visszafogott kis színesüvegű rózsablak fényében pompázik. Innen átérve az épület aulájába, elénk tárul a főlépcső. A lépcső felfelé haladva ívesen szűkül, mely egyrészt vonzza az embert, másrészt optikailag tágítja a teret.

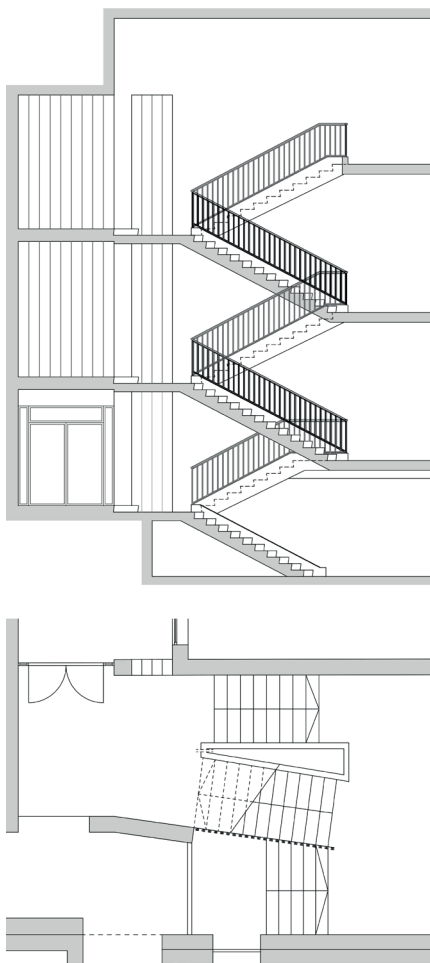


7. ÁBRA: A Gárdonyi Iskola földszinti alaprajza (jobbra) és metszete (fent)

A lépcső maga egy három karú, tört vonalvezetésű kőlépcső, ami a közepéről induló majd a kétoldalt folytatódó karokból áll össze (7. ábra). Az egyes lépcsőelemek eredetileg kőből készültek, mára ezek a fokok kerámia lapburkolatot kaptak. Ennek oka lehet a szinteken lévő burkolathoz való igazodás, de lehet a lépcsők járófelületének javítására irányuló szándék is. Megfelelő csúszásgátlóság a burkolást követően sem lett kialakítva.

3.8. HILD JÓZSEF ÉPÍTŐIPARI SZAKKÖZÉPISKOLA

1962 szeptemberében nyitotta meg először kapuit az iskola, mely Fátay Tamás tervei alapján épült. Az eredeti iskolaépület három szintes volt. 1973-ra épült meg az új épületszárny, amely fél szint eltolódással kapcsolódik az első



8. ÁBRA: A Hild iskola lépcsőházának földszinti alaprajza és metszete

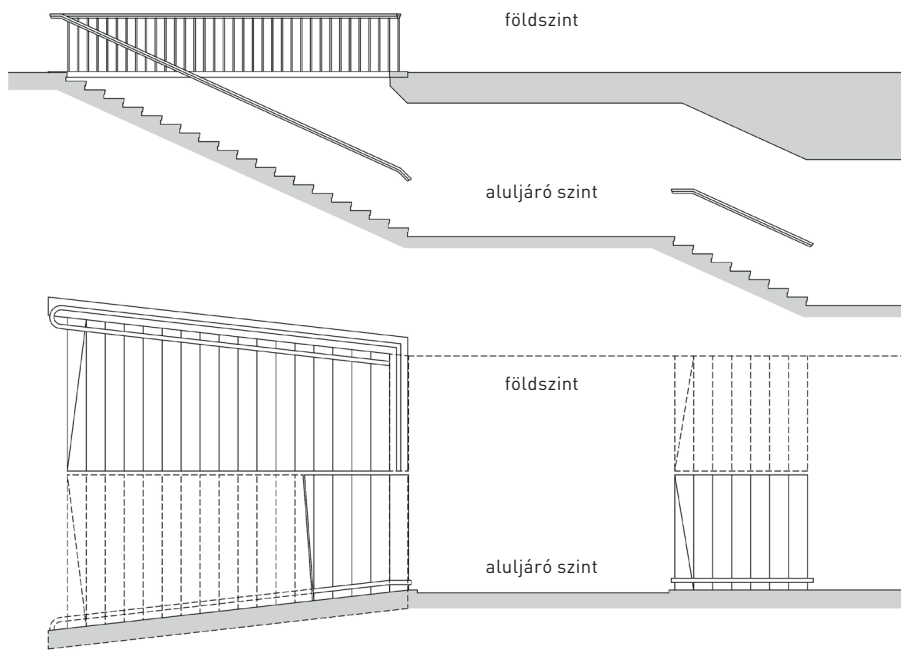
épülethez. A szinteltolódás a meglévő lépcsőház pihenőjéhez igazodik. A lépcső kialakítása újszerű, a két lépcsőkar alaprajzilag egymással szöveget zár be (8. ábra). A lépcső egy törtvonalú, kétkarú vasbeton lépcső, mely eredetileg három teljes szintet hidalt csak át, azonban az új épületszárny hozzáépítésével a pihenőszinteken plusz szintek kapcsolódtak hozzá. A bővítés a pihenőnél további egy fellépővel csatlakozik, mely leginkább alulról nézve látható jól az egyes pihenőlemezeknél. A félszintenél lévő megvilágítást az eredeti épületnél és a hozzáépítésnél is üvegpalló elemekkel oldották meg, mely a padlótól végig fut egészen a földem aljáig.

A lépcsőfokokon régen úgynevezett tükörlépcső burkolat volt. Ma ez már nincs meg, a bemélyített kerámialap helye ki van töltve cementesztrichhel, illetve a lépcsőfokok egy csúszásgátló gumicsíkot kaptak. A korlát egy egyszerű pálcás kiosztású acélkorlát, fa fogódzóval. Alapvetően túl sok mindent mintha nem kívánna sugallani nekünk a lépcsőház, azonban így is hoz egy érdekes nem hétköznapi térélményt a lépcsők alaprajzi helyzetével és a különböző szinteken lévő csiszolt tardosi vörös mészkőburkolattal.

3.9. A GYŐRI VASÚTÁLLOMÁS

Az épület jelenlegi állapota 1958-ban készült el. Részleteiben ez egy alaposan megtervezett épület, melynek zárkózott és rideg külső megjelenése mögött elegáns, teljesen világos, nagyon jól átgondolt belső tereket találunk. A külső kubusból is kiugró, kőburkolatú csarnok a város és a vágányok felé is nagyméretű üvegfalakkal van megnyitva. A város felé ugyanakkor ez az üvegfal visszább húzódva elbújik a monumentális kő kapukeretezés és az oszlopsor mögé, amelyet még egy nagyméretű dombormű is kiemel [7].

A csarnok bejárati tengelyében juthatunk el a peronokhoz vezető aluljáróba. Ennek lépcsője alaprajzilag befelé szűkül, mely egyrészt a tágas tér és a szűkebb átjáró között egy átmenetet képez, másrészt vezet is az embert abba az irányba. Ugyanakkor a másik oldalról nézve nem beszűkül, hanem kiszélesedik, kitérül a nagy vasútállomás belső tere felé, kitérül maga Győr is a megérkezők számára. A lépcső egy kétrészből álló egyeneskarú lépcső, melynek érkező karja fedetlen, teljesen megnyílik a vasútépület csarnokába (9. ábra).



9. ÁBRA: A Győri vasútállomás főépületében található aluljáró lépcsőjének alaprajzai (felső rész: földszint, alsó rész: aluljáró szint) és hosszmetsete

3.10. RICHTER JÁNOS HANGVERSENYTEREM (EGYKORI RÁBA MOZI)

Az épület 1958-1961 között épült Harmati János és Lakatos Kálmán tervei alapján. A középület eredeti funkciója filmszínház volt, ma hangversenyteremként működik. Belépve az előtérbe a két fő lépcsőkar fogad minket, melyek a kétszintes bejárati csarnok két oldalán helyezkednek el, szimmetrikus elrendezésben, íves kialakítással. A lépcsők hatszorosan határozatlan, két végükön befogott monolit vasbeton szerkezeteként működnek [8]. Maga a lépcsőkar, pihenő kialakítása nélkül, harminc fellépéssel jelentős szintkülönbséget hidal át.

A lépcsők piszkei mészkővel burkoltak, melynek jellegzetes vöröses színe van. A burkolat hazánk egyik legértékesebb ásványi anyaga, gyakran alkalmazzzák, mint díszítő elem. Az acél lépcsőkoriáton, mint egy hanghullám úgy

halad végig a minta egy szál laposacélból hajlítva (10. ábra).

A lépcső melletti homlokzati falak érdekes kialakítása ad némi megvilágítási lehetőséget, a fix üvegezésű bevilágítón keresztül, melyek keskeny méretűkhöz képest egészen jó fényt biztosítanak. A tér közepén állva érzékeljük a ki-be ugráló falakat, valamint a kecses, íves, nagy lépcsőket, a hanghullámokat utánzó korláttal, ilyen módon a lépcső az épület funkciójára is utaló hangulati elemmé válik.

3.11. ORVOSI KLUBHÁZ AZ EGYKORI ZRÍNYI UTCAI KÓRHÁZ TERÜLETÉN

Az épületet Ivánka András tervezte. 1968-ban adták át az egykori Szentháromság közkórház területén. Funkcióját tekintve, a győri kórház klubépülete, később könyvtárépülete lett. Jelentős modern épületeink egyikének tekintjük, melyre igencsak büszkék lehetünk! Ér-

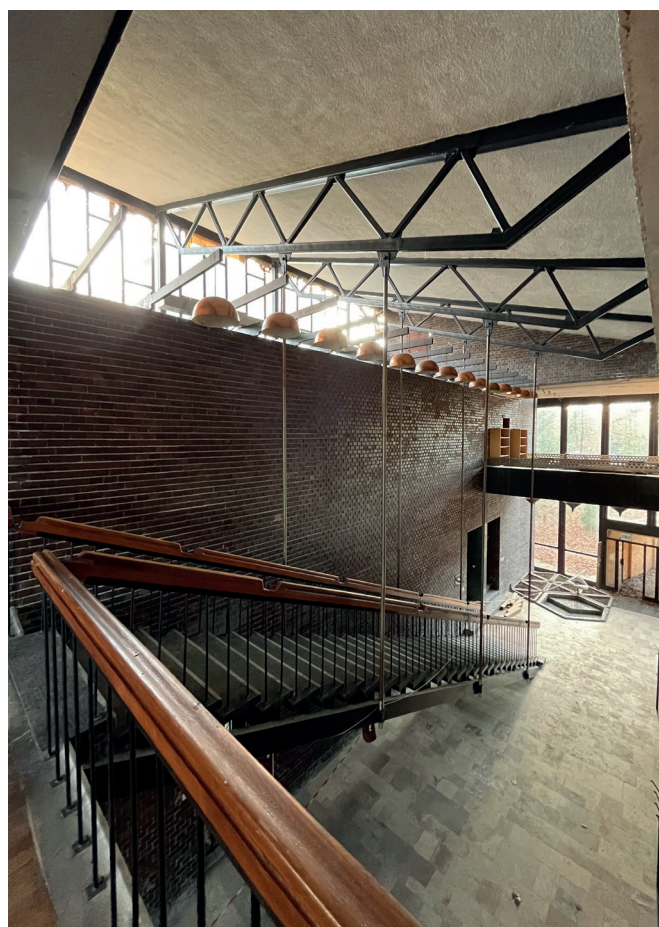
tékeit a társadalom műemléki védettséggel ismerte el [9].

Ebben az épületben külön lépcsőházzal nem tudunk beszélni, azonban az élmény, amit az épület főlépcsőjét tartalmazó belső tere nyújt számunkra valóban felemelő. A lépcső a bejáratl szemben a teret uralva helyezkedik el. Egy egyenes, egykarú függesztett acéllépcsőről van szó, melyet a tetőt tartó rácsos tartókra rögzítettek fel hat acélrúddal. Csupán járólappal rendelkezik, melyek a két oldalt elhelyezett acél gerendákra támaszkodnak, ezáltal még könnyedebbné tűnik, szinte lebeg a térben, hozzájárulva ezzel a teljes térkompozíció feltárulásához (11. ábra).

A korlát pálcás kiosztású, mely alul közvetlenül a járólülethez csatlakozik. A korlát tetején elhelyezkedő fogódzó nagyobb keresztmetszetű farudakból áll, oldalt hosszanti bemarással, rögzítései pedig a fogódzórudak találkozásainál történik, az összesűkített keresztmetszetben.

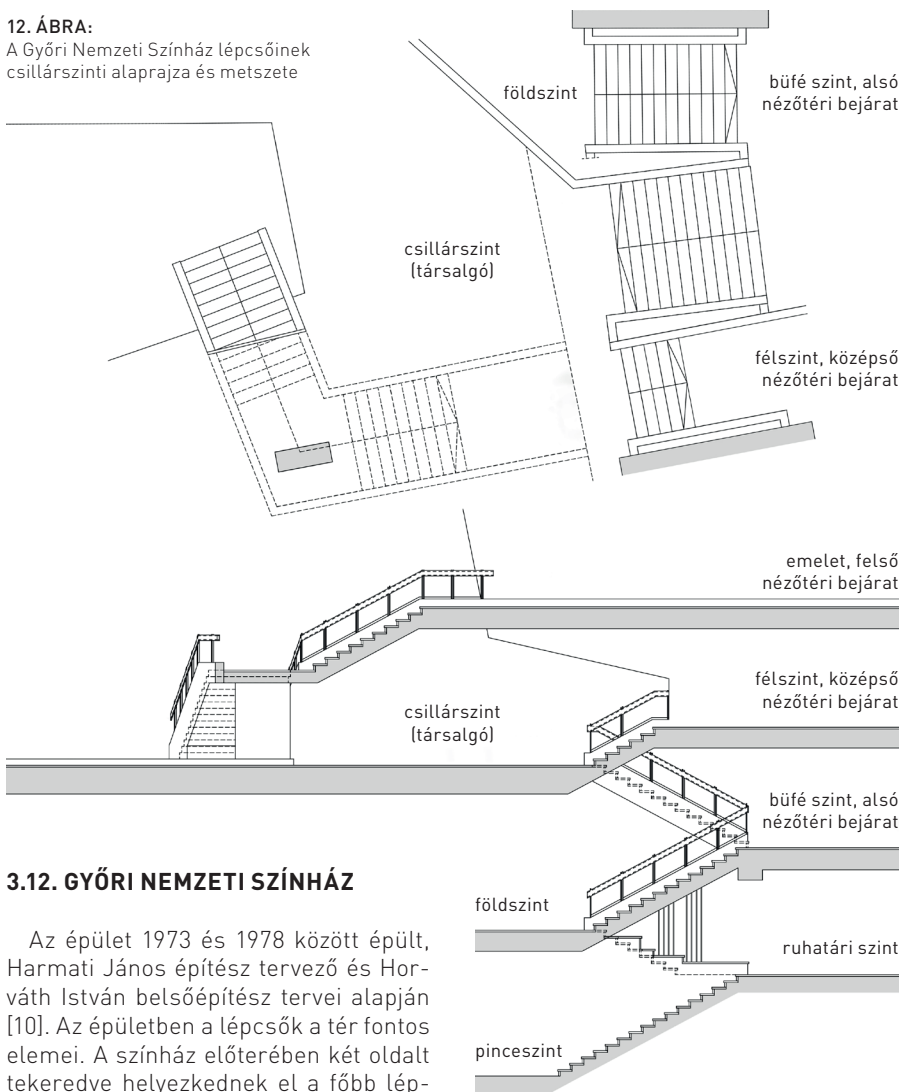


10. ÁBRA: A Richter János Hangversenyterem lépcsője



11. ÁBRA: Az orvosi klubház lépcsője

12. ÁBRA:
A Győri Nemzeti Színház lépcsőinek csillárszinti alaprajza és metszete



3.12. GYŐRI NEMZETI SZÍNHÁZ

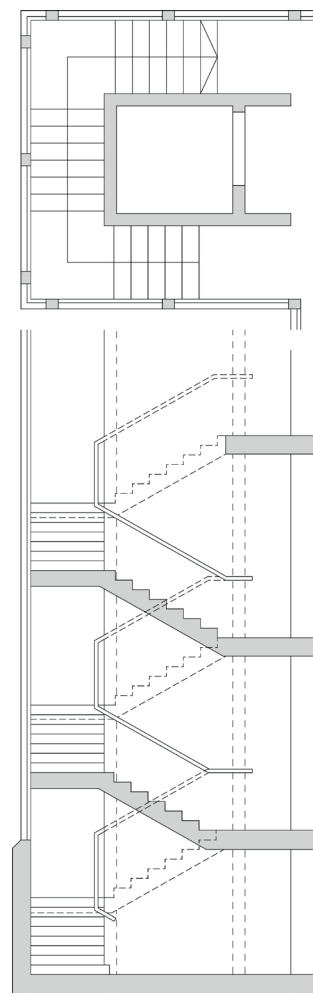
Az épület 1973 és 1978 között épült, Harmati János építész tervező és Horváth István belsőépítész tervei alapján [10]. Az épületben a lépcsők a tér fontos elemei. A színház előterében két oldal tekeredve helyezkednek el a főbb lépcsőkarok, melyek több, egymáshoz képest eltolt szintet kötnek össze.

A lépcsőkarok egyes vonalvezetésű, vaskos vasbeton szerkezetek, melyeket a nagy vendég létszámot figyelembe véve kellő szélességgel alakítottak ki. A karok alaprajzilag nem párhuzamosak egymással, hanem a külső homlokzatokról fokozatosan fordulnak befelé a főbejárat homlokzat irányára merőlegesen (12. ábra). Az emeleti társalgó (csillárszint) terében lévő törtkarú lépcső vaskos súlya ellenére mintha lebegne a térben, mivel a pihenő alatt egy vasbeton pillér támasztja alá.

A padló, a lépcső felülete, illetve a korlát lábazat is carrarai márványlap burkolatot kapott. A lépcsőkarokat elhúzva telepítették az őket közrefogó függőleges szerkezetektől. A lépcsőkön és a lépcsők által közrefogott orsótér-

nél is a burkolt vasbeton lábazatra támaszkodik a korlát, mely zártszelvényű acél elemekből készült. Az acél korlátoszlopokhoz hátulról rögzítették a sötétített üveglapokat, előlről pedig a fogódzókat. A közbenső korlátoszlopokat duplán helyezték el egymás mellett.

Az épületben lévő elrendezésből következett, hogy az előcsarnok tulajdonképpen egy hatalmas konzolos szerkezettel fedett tér, melynél lehetőség adódott, hogy egy teljesen nyitott, padlótól a födémgig érő függőfalas térelhatárolás készüljön. Ez biztosítja az egész előcsarnoknak, és egyben a lépcsőknek is a természetes megvilágítást. A teret estéknként 52 darab egyedi tervezésű hétkarú csillár fénye világítja be, 364 kristálygömbbel, amik egyttal a színház kivilágítását is adják.

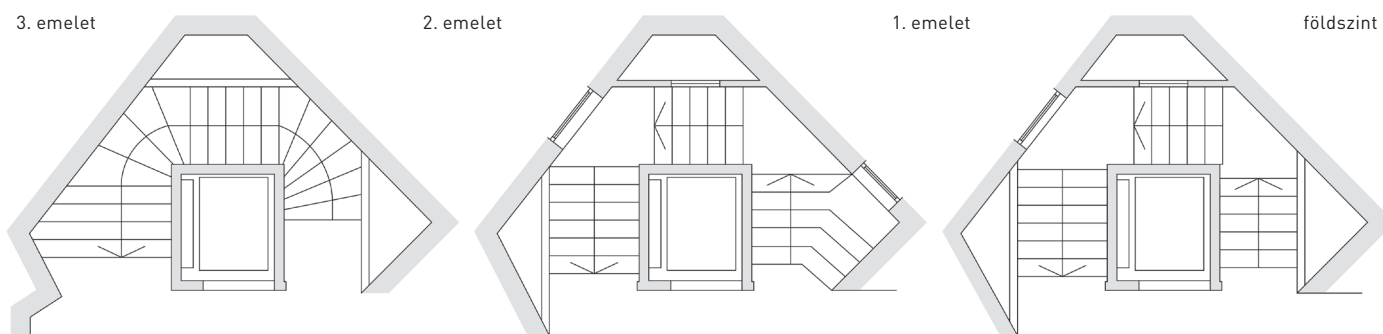


13. ÁBRA: Az Építész Műteremház lépcsőháza

3.13. ÉPÍTÉSZ MŰTEREMHÁZ

Az épület átépítése 2008-ban zajlott, Bodrossy Attila és Czigány Tamás építészek tervei alapján [11].

A lépcsőház a vizesblokkal együtt került a meglévő épület elé, egy szinte teljesen különálló, új tömeget alkotva. A háromkarú vasbeton lépcső a főbejáratától jobbra helyezkedik el, a lift körül. A liftakna és a határoló fal közé szorított lépcső általában kellemetlen, szűkös térélményt ad, ebben az esetben azonban a külső fal üvegtéglából készült, így egy sokkal szabadabb, nyitottabb, izgalmas tér alakult ki (13. ábra). Ennek a megoldásnak köszönhető a lépcsőház egyik negatív tulajdonsága, miszerint a tavasz végétől ős elejéig tartó melegebb időszakban a tér könnyen túlmelegszik az üvegházhatásnak köszönhetően.



14. ÁBRA: A Hotel Capitulum lépcsőházának alaprajzai, balról jobbra: földszint, 1. emelet, 2. emelet

3.14. HOTEL CAPITULUM

2015-ben nyitotta meg kapuit a már Hotel Capitulum néven működő szálloda. A felújított és kibővült épület próbál beilleszkedni a belvárosi környezetbe. Belső tereit figyelembe véve sajátos ízlésvilágot tükröz. A lépcsőháza az épület sarkán helyezkedik el, mely egy érdekes alaprajzi helyzetet hoz létre (14. ábra). A háromkarú vasbeton lépcső a személyfelvonó körül tekeredik fel az épületben, olyan alaprajzi helyzeteket teremtve, hogy mi magunk is kitekeredünk mire felérünk. A lépcső vékony kőlap burkolatot kapott, az emeleteken pedig padlószőnyeg burkolatra érkezünk meg. Szintenként egy ablak szolgálja a bevilágítást, fogódzó egyik oldalon sem található. A tér kialakításából kihasználatlan terek adódnak, melyeket ízléstelenül megvilágított növényekkel ültettek be egy növénymintás tapetával ellátott fal előtt.

3.15. MARCAL PARK LAKÓHÁZ

Az épület Élő József és Köninger Szilárd építészek tervei alapján valósult meg 2017 és 2019 között.

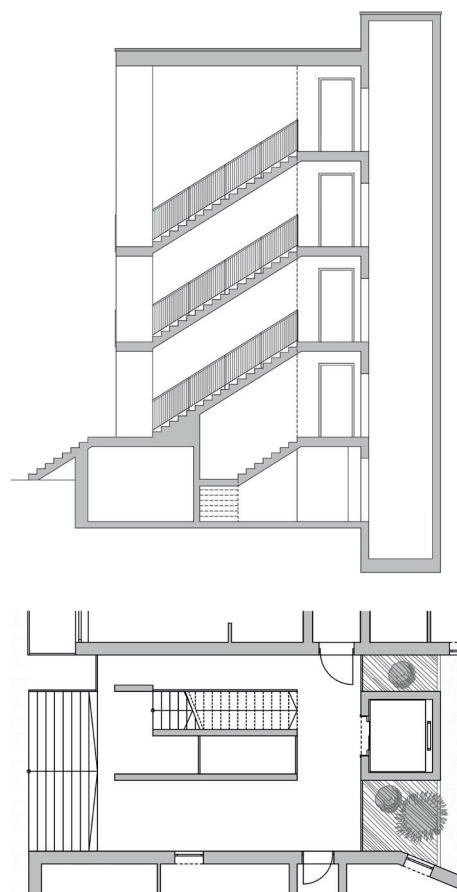
A lépcsőház formája a beépítési adottságokból eredeztethető. A terület

egy csiszolt gyémánt formájú beépítést engedett meg a tervezőknek, akik élve a lehetőséggel a telekre nem a megszo-kott szabályos, négyzetes épület-tömeget helyezték el. A külső kontúr-ra illesztve a lakásokat belül ki tudott alakulni egy hasonló alaprajzú, tágas gangos átrium, végében a lépcsőházzal (15. ábra).

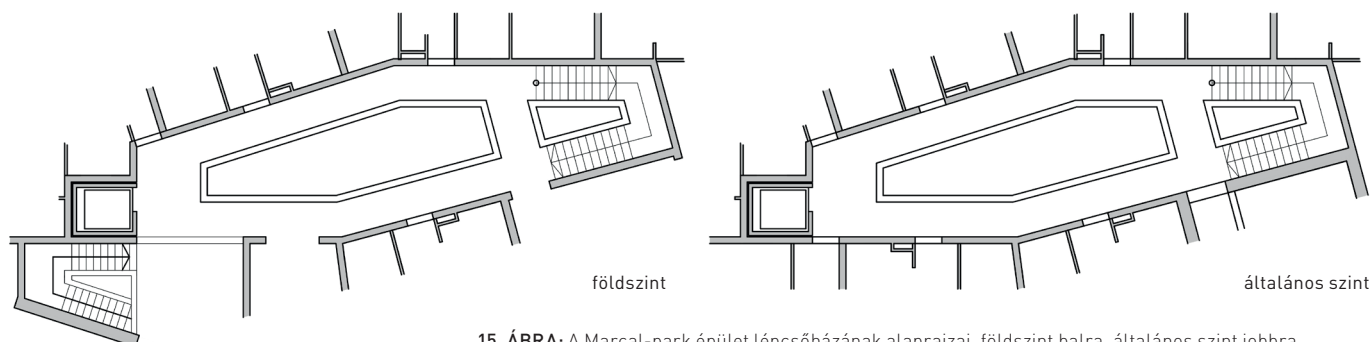
Az épületben a történeti épületekre jellemző megérkezés dramaturgiája köszön vissza. Fontos volt az építészek számára a megérkezés, megfigyelték a nagyvárosi, régi gangos épületeket, melyeknél a míves kialakítású főbejáraton belépve egy tágas tér fogadja a megérkezőket, majd jóval beljebb helyezkedik el a szintén kényelmes, többnyire szépen megmunkált korláttal ellátott, nagy lépcső.

3.16. MÁTYÁS TÉRI LAKÓHÁZ

A társasházat 2016-2020 között valósították meg, Élő József és Pati Barbara tervei alapján. Az épület jellegzetesége a három elemből álló kialakítás. A ház két fő tömegből áll, közöttük külön tömegként jelenik meg a lépcsőház (16. ábra). Ez egy nyitott-fedett közlekedő épületrész, melyen át lehet látni, nem kitakarva a szomszédos telken



16. ÁBRA: A Mátyás téri épület lépcsőházának általános szintű alaprajza és metszete



15. ÁBRA: A Marcal-park épület lépcsőházának alaprajzai, földszint balra, általános szint jobbra

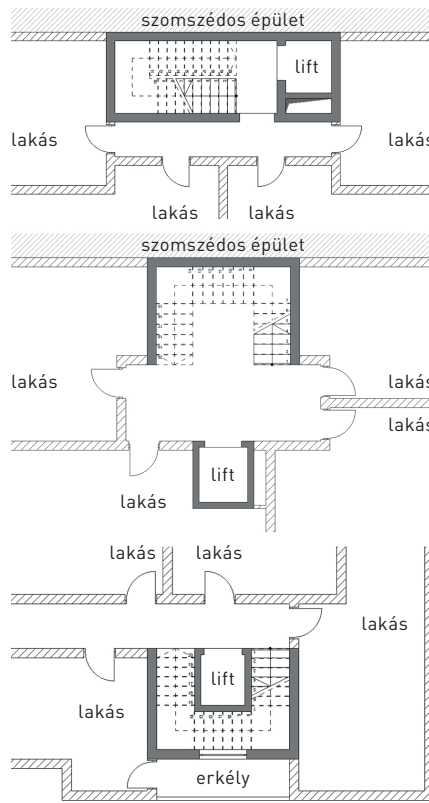
álló, építészeti szinten nívós épületet. A lépcsőház fontos tulajdonsága ez a nyitottság, mely tűzvédelmileg is kedvezőbb kialakítást eredményezett.

3.17. TOVÁBBI PÉLDÁK

A problémás lépcsőházak első sorban a zárt sorú beépítéseknél jelennek meg, mikor a négy szabad homlokzat kettőre szűkül, így nem szívesen helyezik el a tervezők a lépcsőházat is a homlokzatokon. Ilyenkor sötét belső közlekedők alakulnak ki, barátságatlanná válik a tér. Kellemetlen helyzet alakul ki abban az esetben is, mikor a lépcsőház ugyan rendelkezik ablakkal a természetes megvilágítás érdekében, azonban az valamely lakás teraszára, erkélyére nyílik. Ezt egy fix üvegezésű, kilátást gátló, áttetsző ablaküveggel szokás korrigálni. Így természetes fény jut a lépcsőházba, azonban a tér szellőzését gépészeti berendezéssel kell megoldani (17. ábra).

Győrön belül a történeti belváros közelében épült több olyan társasház, melynek utca felőli homlokzata nem bírta el a lépcsőházi megmutatását, legalábbis sokkal inkább nyitnak a tervezők több lakást kifelé, ezáltal beljebb elhelyezve a lépcsőházat. Ezen túlmenően a legtöbb esetben a belső udvart – ha van – is szívesebben hagyják meg a lakók számára, mintsem a lépcsőházban közlekedőknek. Az épület közlekedő magja így teljesen a ház közepére kerül zártan, külső természetes megvilágítás nélkül. Erre több példát is találunk, akár a Bajcsy-Zsilinszky úton, vagy akár a Bercsényi ligetben épült ifjúsági olimpiai falu épületeiben, de szerte a városban találni még hasonló példákat. A rossz lépcsőházakkal tervezett társasházak azonban nem kifejezetten a kisvárosokban jellemzőek, hanem sokkal inkább Budapesten alakítják ki őket, ahol minden négyzetméter számít.

A társasházakon túlmenően a kisebb léptékű épületeknél is jelentős problémáforrás lehet a lépcső. Szerencsére a csigalépcsős megoldás alkalmazása már nem olyan gyakori, azonban a húzottfokú keskeny lépcsők sem kedveznek a rendszeres, nagy forgalmú közlekedésnek. A lépcső sokszor a tűzfalnak nekiszorítva, túl közel a bejárathoz, kelő előtér nélkül épül.



17. ÁBRA: Előnytelen lépcsőházi példák: a), b) zárt beépítési helyzetek esetén; c) erkélyre néző lépcsőház esetén

4. | KONKLÚZIÓ

A lépcsőház fontos, ha nem a legfontosabb tere egy lakó- vagy középületnek. Éppen ezért szerencsés, ha központi elhelyezést kap, ha a főbejáratától közvetlenül látható, könnyen megközelíthető. Bátran legyen nagyvonalú, hisz egy olyan épületrészről beszélünk, melyet napi szinten többször is használunk. A történeti példák esetében sokszor azt látjuk, hogy a lépcsőház, mint egy szobor, mint egy műalkotás úgy helyezkedik el és uralja a körülötte lévő teret [12, 13, 14, 15]. Ez társasházi esetekben nehezebben megoldható, mint középületekben, de a közösségi épületek esetében alkalmazott építészeti megoldások, a kapcsolódó terek felé nyíló átlátások, a természetes bevilágító felületek, a nyitott orsóterek, a változatos alaprajzi kialakítás, ha szerényebb léptékben is, de átültethető a lakóépületekbe is.

A mai, szinte kizárólag gazdaságossági szempontok által vezérelt gya-

korlatban a társasházak többségénél alkalmazott, visszafogott építészeti megoldások szűkös lépcsőházak kialakítását eredményezik. Ilyen módon az épület megalkotói elszalasztják a lépcsőházak térformáló, pozitív térélményt nyújtó kialakításának lehetőségét. A szűkös lépcsőházak hátrányai nem csupán az építészeti kialakítás oldaláról mutatkoznak meg, hanem funkcionális szempontból sem kedvezőek.

A lépcsőház az a tér, mely segítségével igazán háromdimenzióssá válik egy épület. A lépcsőnek köszönhetően növekszik az épület a harmadik irányba is, felfelé. Ezek a terek kötik össze a különböző szinteket. A történeti lépcsőházak elemzése igazolja számunkra, hogy – hiába a technikai fejlődés, a felvonók használata – ezek a terek számos épületben járulnak hozzá a pozitív térélmény kialakulásához, végső soron az életminőség javulásához, érdemes tehát a kortárs épületek lépcsőházainak tervezésére is kellő gondot fordítani.

FORRÁSOK

- [1] []: Iskolánk története. Czuczor Gergely Bencés Gimnázium és Kollégium, Győr. <https://czuczor.hu/iskolank-tortenete/>
- [2] Kozma Endre: Hotel Klastrom. 2019.10.17. <https://regigyor.hu/vendeglatas/hotel-klastrom/>
- [3] []: Apátúr-ház. <https://hellyogor.hu/latnivalo/apatur-haz/>
- [4] Kozma Endre: Győr szabad királyi város Szentháromság Közkórháza. 2018.09.30. <https://regigyor.hu/nadorvaros/gyor-szabad-kiralyi-varos-szentharomsag-kozkorhaza/>
- [5] Baksa Péter: Az iskola alapítása dokumentumokban. <https://jedlik.eu/rolunk/tortenet>
- [6] Szalai Ferenc: Iskolatörténet. <https://gardonyigyor.hu/iskolankrol/iskolatortenet/>
- [7] Hartmann Gergely: Vasútállomás. 2012.10.20. <https://moderngyor.com/2012/10/20/vasutallomas/>
- [8] Hartmann Gergely: Rába Mozi, Richter Terem. 2013.03.08. <https://moderngyor.com/2013/03/08/raba-mozi-richter-terem/>
- [9] Hartmann Gergely: Megyei Kórház Klubháza. 2012.11.10. <https://moderngyor.com/2012/11/10/megyei-korhaz-klubhaza/>
- [10] Hartmann Gergely: Győri Nemzeti Színház. 2013.03.01. <https://moderngyor.com/2013/03/01/gyori-nemzeti-szinhaz/>
- [11] Korek Mariann Ágnes: Építész műteremház – Győr. <http://hazai.kozep.bme.hu/hu/epitesz-muteremhaz-gyor/>
- [12] Sobó Jenő: Középipítés II. Jubileumi reprint kiadás. Soproni Egyetem Faipari Mérnöki Kar, Építészeti Tanszék, Sopron, 1998. 1-58. o.
- [13] Pogány Frigyes: Belső terek művészete. Műszaki Könyvkiadó, Budapest, 1955. 213-243. o.
- [14] B. Szűcs Margit: Az építészettörténet. Újkor. Reneszánsz. Nemzeti Tankönyvkiadó, Budapest, 1985. 140-142. o.
- [15] Szentkirályi Zoltán: Az építészettörténet. Újkor. Barokk. Nemzeti Tankönyvkiadó, Budapest, 1986. 38-40., 179-182., 185-186. o.